



TRAVEL
SMTP

Instructies

Microsoft Outlook 2016

Deze handleiding gaat er vanuit dat u al een e-mail account geconfigureerd heeft in Outlook 2016 en we laten zien hoe u de SMTP server kunt wijzigen.

In deze handleiding vindt u een stappenplan om uw e-mail programma snel en gemakkelijk te configureren voor het gebruik van Travel SMTP.

Achterin deze handleiding is extra informatie te vinden over de verschillende configuratiemogelijkheden.

BELANGRIJK:

Voordat u uw instellingen gaat wijzigen volgens het stappenplan in deze handleiding, gelieve eerst hoofdstuk "Mogelijke configuraties" te lezen en een keuze te maken welke poort en corresponderend SMTP server adres u gaat gebruiken.

Inhoudsopgave

Extra e-mail adressen koppelen aan uw Travel SMTP account	2
Instellingen instructies	3
Tip voor domeinnaam eigenaren.....	8
Mogelijke configuraties (poorten en versleutelingen)	9

Extra e-mail adressen koppelen aan uw Travel SMTP account

Om te voorkomen dat er e-mail berichten verzonden kunnen worden namens e-mail adressen waarvan men geen eigenaar is (anti-spam beleid), dienen alle e-mail adressen die u gebruikt met Travel SMTP aan uw account gekoppeld en gevalideerd te worden. Het e-mail adres dat u gebruikt heeft tijdens de registratie, is automatisch gekoppeld en gevalideerd en is direct bruikbaar. Voor alle overige e-mail adressen dient u op onze website in te loggen met uw accountgegevens:

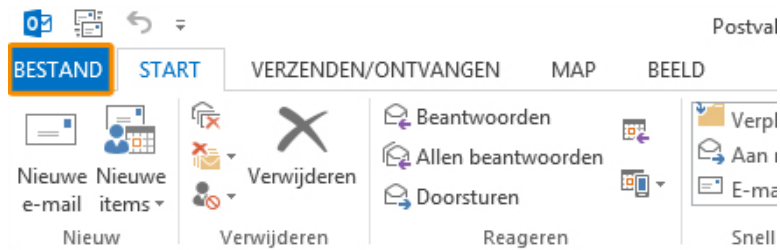
<https://www.travelsmtp.com/nl/s/login.php>

U kunt ook op de hoofdsite rechts bovenin klikken op "**Login**". Nadat u bent ingelogd, gaat u naar "**Afzenders**" om extra e-mail adressen te registreren.

Accounts met een onbeperkt aantal afzenders kunnen tevens domeinnamen koppelen. Wanneer een domeinnaam gekoppeld is met uw Travel SMTP account, zullen alle e-mail adressen dat van dat domein afkomstig zijn automatisch gekoppeld en gevalideerd zijn, u hoeft deze dan dus niet afzonderlijk in te voeren.

Na het invoeren van extra e-mail adressen en/of domeinnamen ontvangt u een e-mail bericht van onze server op dat adres met een verificatie link. Klik op deze link of voer de verificatie code handmatig in. Het adres zal nu op "**Geverifieerd**" staan en is vanaf dat moment te gebruiken met Travel SMTP.

Instellingen instructies



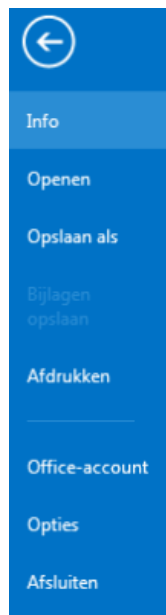
Stap 1:

Klik links boven op de blauwe **Bestand** knop.

Stap 2:

Klik op **Info** in het linker blauwe deel.

Klik op de **Accountinstellingen** knop en selecteer **Accountinstellingen...**

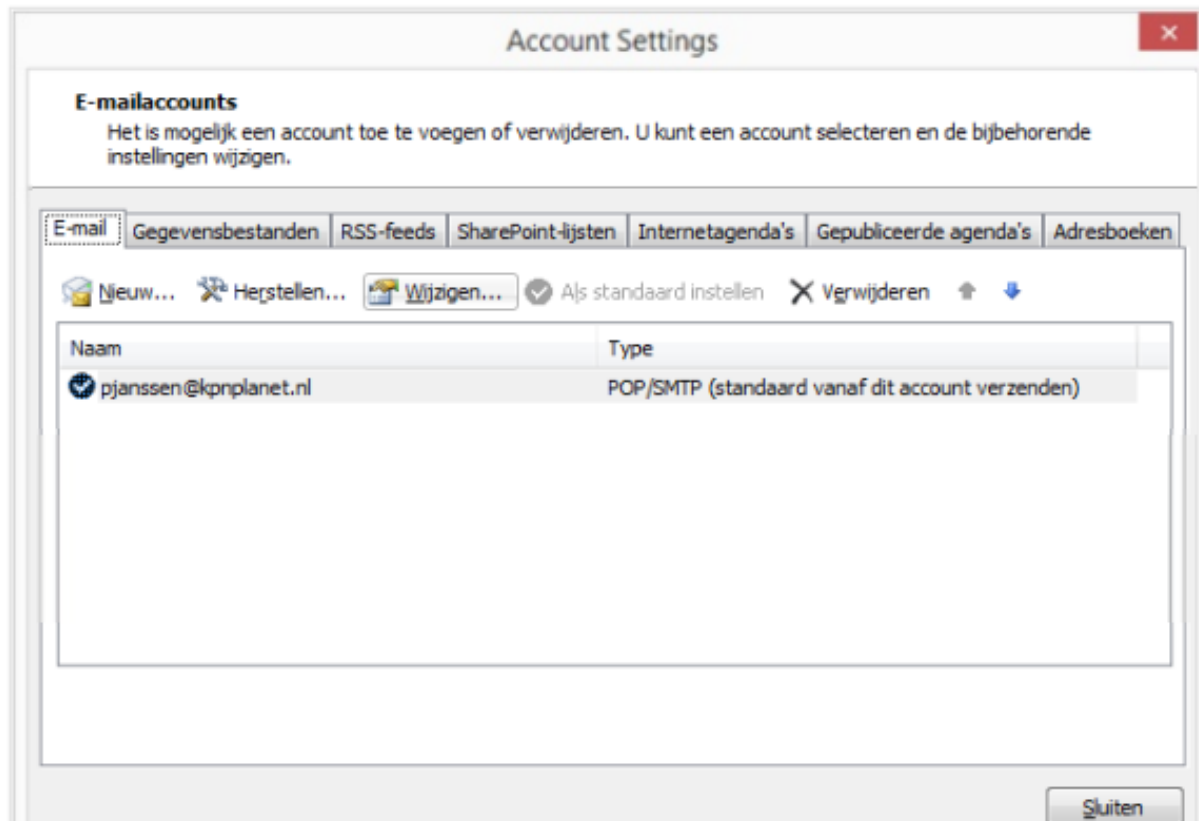


Accountgegevens



Stap 3:

Selecteer het e-mail adres waarvoor u Travel SMTP wilt gebruiken en klik op de **Wijzigen...** knop:

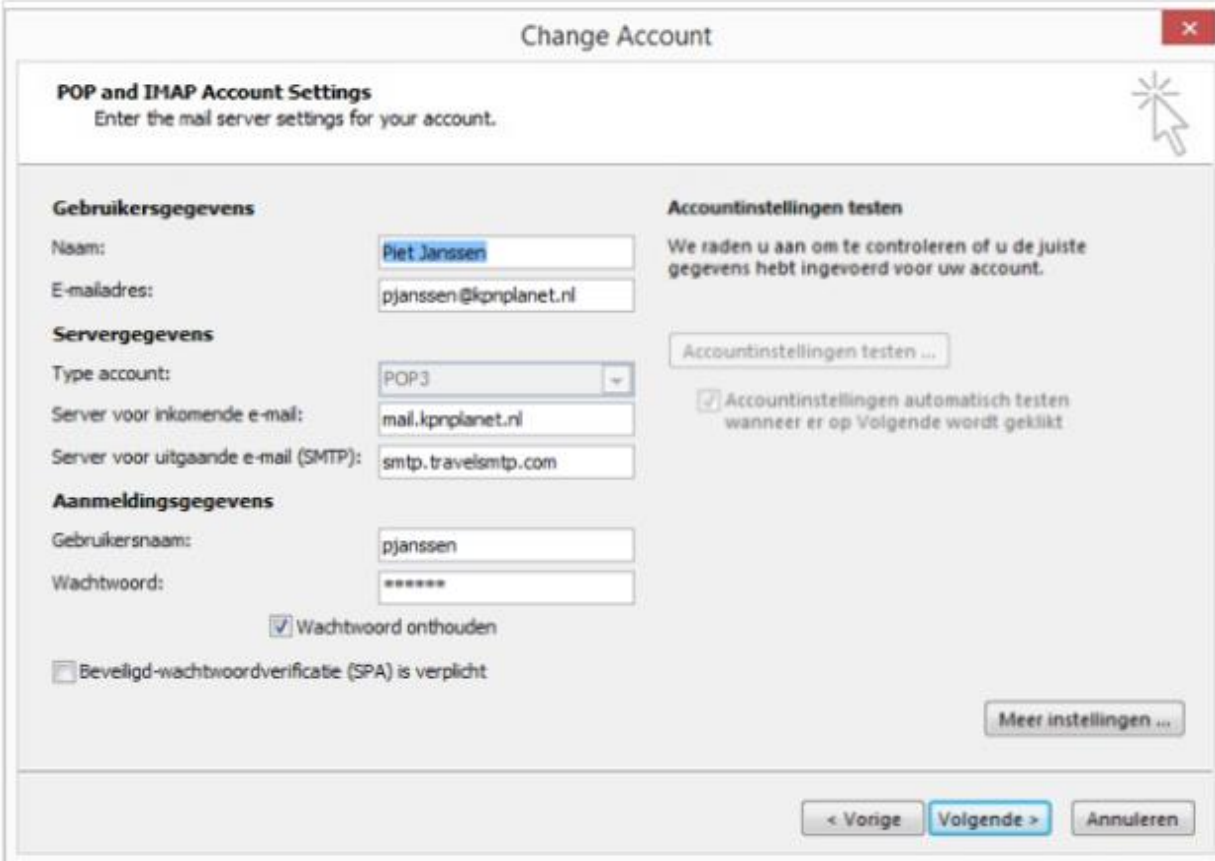


Stap 4:

Wijzig het adres voor **Server voor uitgaande e-mail (SMTP)** naar:

smtp.travelsmtp.com

Klik rechts onder op de **Meer instellingen ...** knop:



Change Account

POP and IMAP Account Settings
Enter the mail server settings for your account.

Gebruikersgegevens

Naam:

E-mailadres:

Servergegevens

Type account:

Server voor inkomende e-mail:

Server voor uitgaande e-mail (SMTP):

Aanmeldingsgegevens

Gebruikersnaam:

Wachtwoord:

Wachtwoord onthouden

Beveiligd-wachtwoordverificatie (SPA) is verplicht

Accountinstellingen testen

We raden u aan om te controleren of u de juiste gegevens hebt ingevoerd voor uw account.

Accountinstellingen automatisch testen wanneer er op Volgende wordt geklikt

< Vorige **Volgende >** Annuleren

Stap 5:

Klik op de **Server voor uitgaande e-mail** tab en selecteer de optie **Voor de server voor uitgaande e-mail (SMTP) is verificatie vereist**.

Selecteer **Aanmelden met** en voer uw Travel SMTP gebruikersnaam en wachtwoord in welke u van ons heeft ontvangen.

NOTITIE: Uw wachtwoord en gebruikersnaam zijn hoofdlettergevoelig; uw gebruikersnaam dient in kleine letters ingevuld te worden en uw wachtwoord exact zoals u deze ontvangen heeft.

Selecteer de optie **Wachtwoord onthouden**.

Klik op **OK**:

Instellingen voor internet e-mail

Algemeen **Server voor uitgaande e-mail** Geavanceerd

Voor de server voor uitgaande e-mail (SMTP) is verificatie vereist

Dezelfde instellingen gebruiken als voor inkomende e-mail

Aanmelden met

Gebruikersnaam: pjanssen

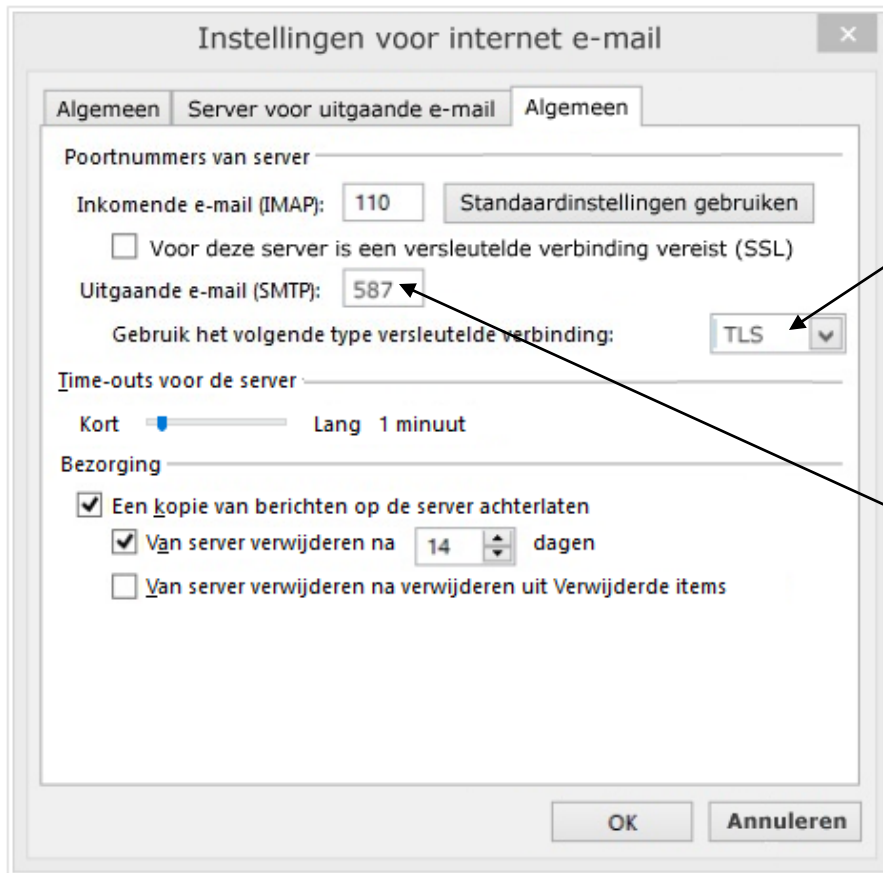
Wachtwoord: *****

Wachtwoord onthouden

Beveiligd-wachtwoordverificatie (SPA) is verplicht

Aanmelden bij server voor inkomende e-mail voordat e-mail wordt verzonden

OK Annuleren



Stap 6:

Ga naar de **Geavanceerd** tab.

Selecteer "**TLS**" bij de optie **Gebruik het volgende type versleuteling verbinding** voor de **Uitgaande e-mail (SMTP)**.

Wijzig de **Uitgaande e-mail (SMTP)** poort naar **587**.

Controleer of de poort voor inkomende e-mail nog correct is en klik op **OK**.

Sla de nieuwe instellingen op en ga terug naar uw Inbox.

Tip voor domeinnaam eigenaren

Wanneer u uw eigen domein gebruikt in uw e-mail adres en u wilt uw e-mail bezorging verbeteren, dan is het verstandig om SPF records in de DNS van uw domein toe te voegen. De meeste webhosting bedrijven hebben een DNS module in de control panel die u gebruikt om uw domein te beheren. Voor gedetailleerde instructies hoe u SPF records kunt toevoegen voor uw domein, raadpleeg uw webhosting provider of de handleiding van de control panel welke meegeleverd is bij uw domein.

Indien u nog geen SPF records heeft toegevoegd in uw domein, voeg de volgende twee records toe van de types TXT en SPF:

@ IN TXT "v=spf1 mx include:travelsmtp.com ?all"

Wanneer u al een SPF record in uw DNS heeft staan, voeg dan enkel het deel ***include:travelsmtp.com*** aan het bestaande record toe.

Mogelijke configuraties

De volgende configuraties zijn getest en bruikbaar met Microsoft Outlook 2016:

Omschrijving:	Server adres:	Poort:	Codering:
Standaard TLS configuratie	smtp.travelsmtp.com	587	Met of zonder TLS
Optioneel	smtp.travelsmtp.com	2525	Met of zonder TLS
Standaard SSL configuratie	smtp.travelsmtp.com	465	SSL verplicht
Firewall-proof configuratie	smtp80.travelsmtp.com	80	Met of zonder TLS
Firewall-proof SSL configuratie	smtp80.travelsmtp.com	443	SSL verplicht

Bovenstaande opties zijn allen getest en mogelijk met Microsoft Outlook 2016. Dit betekent dat indien een van deze configuraties niet voor u werkt, er ofwel een fout in uw instellingen staat (lees de FAQ op de website voor verdere hulp bij eventuele configuratiefouten), ofwel het netwerk waar u op ingelogd bent houdt bepaalde communicatie tegen. In het laatste geval zult u de firewall-proof optie moeten gebruiken op poort 443.

Welke configuratie moet ik kiezen?

Het is aan te bevelen om met een gecodeerde verbinding (SSL/TLS) te werken. Dit zorgt ervoor dat de communicatie van uw computer of notebook naar de Travel SMTP server niet door derden gelezen kan worden, maar enkel door de ontvanger van uw e-mail. Zeker wanneer u op publieke netwerken werkt zoals WiFi hotspots is dit aan te raden.

Heel soms worden de standaard SMTP poorten echter geblokkeerd door firewalls, bijvoorbeeld in hotels of op campings, of in gebieden als China. In dat geval kunt u het beste kiezen voor een van de firewall-proof configuraties (poort 443 heeft dan de voorkeur over poort 80).

In deze handleiding gaan we uit van de configuratie: "Standaard TLS configuratie". Indien u liever voor een andere configuratie kiest, wijzig dan het server adres en het corresponderende poortnummer in **stap 3** en **stap 5** zoals in bovenstaand tabel aangegeven staat.